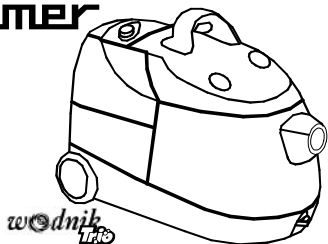


zelmer



PL — 2

Instrukcja użytkowania

Odkurzacz

ZELMER Typ 619

ZELMER S.A.

35-016 Rzeszów, ul. Hoffmanowej 19, Polska
www.zelmer.pl

BG — 12

Инструкция за експлоатация

Прахосмукачка

ZELMER Тип 619

ДИСТРИБУТОР: ДЕНСИ-М ЕООД

бул. "Акад. Ст. Младенов" №90

1700 София БЪЛГАРИЯ

Тел.: 02 / 960 12 01; Факс: 02 / 960 12 07

CZ — 23

Návod k obsluze

Vysavač

ZELMER Typ 619

ZELMER BOHEMIA, s.r.o.

Horní Těrlícko 770, 735 42 Těrlícko

Tel.: 596 423 710, Fax: 596 423 713

Mobilní telefon: 602 583 958

e-mail: zelmer@zelmer.cz

H — 33

Kezelési utasítás

Porszívók

ZELMER Típus 619

ASPICO KFT

H-9027 Győr, Puskás T. u. 4

Tel. +36 96 511 291

Fax. +36 96 511 293

RO — 43

Instrucțiuni de folosire

Aspiratorul

ZELMER Tip 619

Zelmer Romania

Popa Savu Street No.77,

Office No1, First Floor

District 1 Bucharest Romania

Phone No / Fax: +40.21.22.22.173

RU — 53

Инструкция по эксплуатации

Пылесос

ZELMER Тип 619

ООО "Зелмер Раша"

Россия, Москва

Краснопрудная, 30/34

ИНН 7708619872; КПП 770801001

БИК 044525716; ИНН 7710353606

SK — 64

Návod na použitie

Vysávač

ZELMER Typ 619

ZELMER SLOVAKIA, s.r.o.

Bidovce 316, 044 45 Bidovce

tel.: 055 / 720 40 10 fax: 055 / 720 40 40

UA — 74

Інструкція з експлуатації

Порохотяг

ZELMER Модель 619

Zelmer Ukraine

ТОВ «Зелмер Україна»

вул. Турівська 18/20, 04080 Київ

УКРАЇНА

тел.: +380 44 501 5626; факс: +380 44 501 5636

www.zelmer.ua

EN — 84

Instructions for use

Vacuum cleaner

ZELMER Type 619

Naše vysavače jsou vyráběny již řadu let a těší se velké oblibě. Při využití nejlepších řešení použitých u dřívějších modelů a v souladu se současnými světovými trendy jsme pro Vás vyrobili vysavač, který Vám usnadní péči o domácnost.

Kromě běžného vysávání můžete s tímto vysavačem nasávat tekutiny, prátko, potahy a čalounění. Díky novému filtračnímu systému lze vysavač používat jako klasický pro suché vysávání do prachového sáčku nebo jako vysavač s vodním filtrem. Je 5 různých způsobů vysávání nečistot, včetně vysávání do klasického papírového sáčku.

Seznamte se, prosím, důkladně s návodem k obsluze. Velkou pozornost věnujte bezpečnostním pokynům. Návod k obsluze uschovejte pro případné další použití.

Přístroj není určen, aby jej obsluhovaly děti nebo osoby s omezenými fyzickými, duševními schopnostmi nebo s nedostatkem zkušeností nebo znalostí, dokud nebudou o způsobu používání proškoleny osobou odpovědnou za jejich bezpečnost. Nikdy se neoponechávejte zařízení bez dohledu, je-li v provozu.

Neoponechávejte přístroj zapnutý bez dohledu. Nedovolujte dětem přístroj obsluhovat.

BEZPEČNOSTNÍ POKYNY

- Vysavač připojujte pouze k bezpečné síti střídavého napětí 230 V, která je jištěná jističem 16 A.
- Zástrčku nevytahujte ze zásuvky zatažením za přírodní šňůru.
- Nezapínejte přístroj pokud je poškozena přírodní šňůra nebo v případě, je-li vysavač viditelně poškozen.
- V případě poškození přírodní šňůry zajistěte ihned její výměnu v některém ze specializovaných servisů, vyhněte se tak riziku úrazu elektrickým proudem.***
- Opravy vysavačů může provádět pouze odborný pracovník. Neodborně provedená oprava může být příčinou vážných zranění a dokonce ohrozit váš život. V případě jakýchkoliv pochybností o správné funkci vysavače, doporučujeme obrátit se na kterýkoliv záruční servis.***
- Zabraňte aby zástrčka přírodní šňůry nepřišla do kontaktu s vodou.
- Nedotýkejte se zástrčky mokřkýma rukama.
- Chraňte přírodní šňůru, nejezděte po ní vysavačem ani hubicemi, aby nedošlo k její poškození.
- Dříve, než přistoupíte k čištění vysavače, odpojte přírodní šňůru ze zásuvky.
- Nepoužívejte vysavač k vysávání lidí nebo zvířat, v žádném případě nepřibližujte sací koncovky k očím nebo uším.
- Nevysávejte: zápalky, nedopalky cigaret, rozžhavený popel a vyvarujte se vysávání ostrých předmětů.
- Pravidelně kontrolujte průchodnost sacích trubek, sací hadice a hubic – případné předměty nebo chuchvalce prachu, blokuji průchod, odstraňte.
- Nevysávejte jemný prach jako: mouka, cement, sádra, tonery do tiskáren a kopírek, kamenný prášek apod.
- Nenasávejte vysavačem žíravé a toxické látky, benzín, naftu ani jiné hořlavé nebo výbušné tekutiny.
- Dbejte aby nedošlo v průběhu práce s vysavačem aby nedošlo k jeho převrácení nebo zalití vodou.
- Nevystavujte vysavač atmosférickým vlivům, dešti, mrazu apod.
- Nepoužívejte vysavač bez nasazeného pěnového filtru, který je součástí filtračního systému.
- Nenechávejte bez dozoru zapnutý vysavač.

Výrobce neodpovídá za škody způsobené nevhodným použitím spotřebiče v rozporu s návodem k obsluze.

Výrobce si vyhrazuje právo na provádění konstrukčních, estetických nebo jiných změn za účelem přizpůsobení výrobku požadavkům norem, nařízení nebo z důvodů obchodních a dalších, bez předchozího oznámení těchto změn.

CHARAKTERISTIKA VYSAVAČE

Vysavač 619.5 je určen k vysávání nečistot z podlah, koberec, keramické dlažby, mezer v čalounění, mezi články radiátorů, podlahových spár, vysávání čalounění, nábytku, záclon, závěsů a mokrého čištění obkladů, dlaždiček, koberec a podlahových krytin.

Vysavač je vybaven čtyřstupňovým filtračním systémem.

První stupeň tvoří papírový sáček nebo filtrační vložka na dně filtru. Jejich úkolem je zachycení hrubých nečistot.

Druhý, základní stupeň filtrace tvoří vodní filtr. Čisticími faktory jsou voda v objemu 1,5 l a pěnový filtr, jehož úkolem je oddělení vzduchu od vody. Znamená to, že je možno nasávat rovněž vodu. Vysavač je vybaven systémem, který určuje maximální množství vody a jistí jej proti přeplnění.

Třetí stupeň tvoří vstupní filtr umístěn na horní desce vodního filtru. Jeho úkolem je zachycení částic prachu a nesmáčenlivých nečistot před vstupem vzduchu do sacího agregátu.

Čtvrtý je výstupní filtr, který je umístěn přímo na výstupu vzduchu z vysavače.

K vysavači se dobře hodí turbohubice ZELMER 212, která je obzvlášť vhodná pro majitelé psů, koček a jiných domácích mazlíčků, jejichž srst lze díky této turbohubici jednoduše odstranit z koberců, různých krytin nebo dřevěných či plovoucích podlah. Rotující kartáč turbohubice důkladně sbírá veškeré nečistoty z vysávaného povrchu.

TECHNICKÉ ÚDAJE

Typ vysavače a jeho technické parametry jsou uvedeny na typovém štítku vysavače.

Jištění sítě 16 A.

Spotřebič nezpůsobuje rušení rádia ani televize.

Vysavač nevyžaduje uzemnění.

Vysavače ZELMER splňují požadavky platných norem:

Spotřebič odpovídá požadavkům směrnic:

- Elektrický přístroj nízkonapěťový (LVD) – 2006/95/EC,
- Elektromagnetická kompatibilita (EMC) – 2004/108/EC.

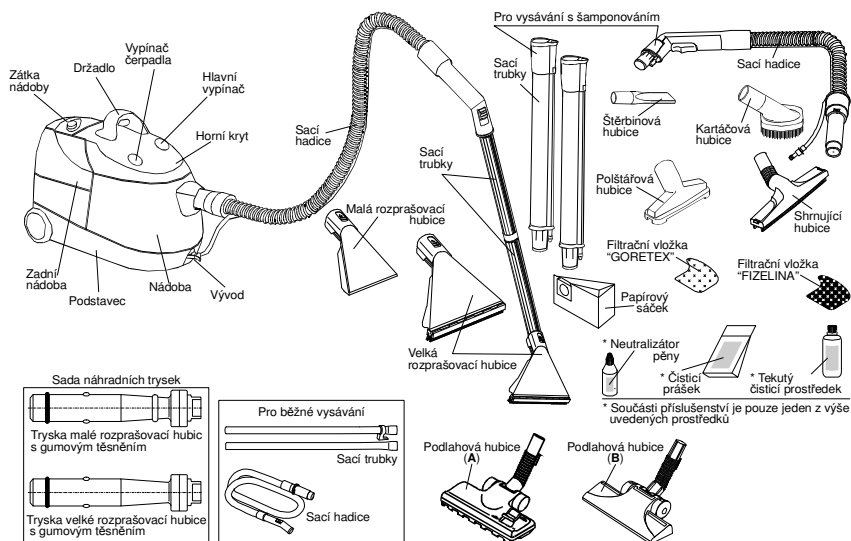
Hlučnost 80dB/A

Výrobek je označen značkou CE na typovém štítku.

TYPY VYSAVAČŮ 619

Typ Provedení a příslušenství	Sáček / množství	Výstupní filtr	Podlahová hubice	Pro vysávání s šampono- váním		Velká rozprašovací hubice	Malá rozprašovací hubice	Shrnující hubice	Pro běžné vysávání		Polštářová hubice	Štěrbinová hubice	Kartáčová hubice
				Sací hadice	Sací trubky				Sací hadice	Sací trubky			
1	2	3	4	5	6	7	8	9	10	11	12	13	14
619.5**EW	Papírový 2 ks.	mikrofiltr	A	+	+	+	+	—	—	—	+	+	+
619.5**SV	Papírový 2 ks.	HEPA 11	B	+	+	+	+	+	+	+	+	+	+

POPIS VYSAVAČE A JEHO PŘÍSLUŠENSTVÍ



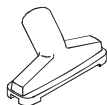
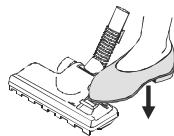
VYSÁVÁNÍ SUCHÝCH POVRCHŮ

Polštářovou, štěrbínovou a kartáčovou hubici lze nasadit na sací trubky nebo přímo do úchytu sací hadice.

Měkké povrchy – koberce a podlahové krytiny

Tvrdé povrchy – dřevěné podlahy, plovoucí podlahy, dlažba

Pro vysávání těchto povrchů je vhodná podlahová hubice.

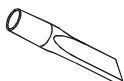


Čalounění, matrace apod.

Polštářová hubice - je určena pro vysávání čalouněného nábytku, matrací, záclon, závěsů apod. Díky speciálnímu pásku pro zachytávání nití je vysávání velmi účinné, při použití polštářové hubice doporučujeme snížit sací výkon.

Jemné předměty a nervné povrchy

Kartáčová hubice - umožňuje čištění členitých povrchů jako jsou knihy, rámy obrazů a oken. Při použití kartáčové hubice doporučujeme snížit sací výkon.



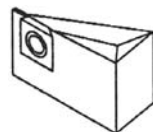
Štěrbiny, rohy, prohloubení

Štěrbínová hubice spolehlivě vysává nečistoty ze špatně dostupných míst, např. podlahových spár, mezer mezi články radiátorů atd.



Filtrační vložka GORETX (bílá barva) – používá se při vysávání do papírového sáčku.

Filtrační vložka FIZELINA (černá barva) – používá se při vysávání bez papírového sáčku.

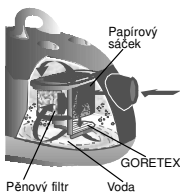
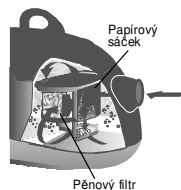


Papírový sáček – je jednorázovým zásobníkem na prach a po každém naplnění je nutno vyměnit jej za nový. Součástí příslušenství každého nového vysavače jsou 2 papírové sáčky.

RŮZNÉ ZPŮSOBY VYSÁVÁNÍ SUCHÝCH NEČISTOT

1. Klasické vysávání bez vody s použitím papírového sáčku.

Použité součásti jsou znázorněny na obrázku. Nečistoty se shromažďují v papírovém sáčku. Po ukončení práce není nutno provádět žádné další činnosti spojené s použitím vysavače..

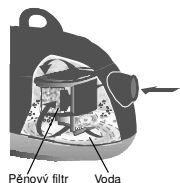
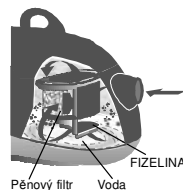


2. Vysávání s použitím vody a papírového sáčku.

Použité součásti jsou znázorněny na obrázku. Nečistoty se shromažďují v papírovém sáčku. Filtrační vložka GORETEX (bílé barvy) použitá ve filtrační komoře, zamezuje průniku vody do papírového sáčku. Papírový sáček můžete používat dokud se nenaplní. Po ukončení práce vylijte vodu nádoby a osušte ji.

3. Vysávání s použitím vody a filtrační vložky FIZELINA (černé barvy) bez papírového sáčku.

Použité součásti jsou znázorněny na obrázku. Nečistoty shromážděné ve filtrační komoře jsou mokré.



4. Vysávání s použitím vody, bez použití papírového sáčku a filtračních vložek ve filtrační komoře.

Použité součásti jsou znázorněny na obrázku. Hrubší nečistoty se shromažďují ve filtrační komoře a jemnější ve vodě.

Pěnový filtr
Voda

Při vysávání suchých ploch je možno použít jednu z níže uvedených sestav:

A – SESTAVA PRO VYSÁVÁNÍ S PAPIROVÝM SÁČKEM BEZ VODY



- Stiskem uvolněte úchytku a zvedněte horní kryt.
- Vyjměte přední nádobu a vytáhněte z ní filtr.
 - Uvolněte úchytky spojující horní kryt s filtrem, současně zatlačte na obě úchytky (viz. obrázek vedle 1-1).

- Zvedněte úchyt filtru do svislé polohy, vysuňte z úchytek horní kryt a otevřete komoru na nečistoty.

Vnitřk komory jsou vodička pro zasunutí papírového sáčku:

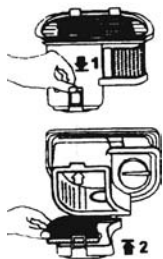
- Ohněte kartón papírového sáčku podél přerušované čáry ve směru šipky.
- Papírový sáček zasuňte svisle dovnitř filtru tak, jak ukazuje šipka na obrázku. Otvor by měl být shodný se vstupním otvorem filtru.
- Zalomte (podél nářezu) kartón papírového sáčku dovnitř a zvedněte úchyt filtru do svislé polohy.
- Vložte čepy, které jsou na krytu do obdélníkových otvorů v korpusu, položte úchyt na kryt a zacvakněte jej.
 - Postupně přitlačte na horní kryt v blízkosti každého čepu nebo přitlačte na horní kryt v blízkosti čepů 1 a 2 (viz. obrázek) až uslyšíte charakteristické cvaknutí.



Upozornění !!! Oba horní čepy musí být vždy zacvaknuty.

B – SESTAVA PRO VYSÁVÁNÍ S PAPIROVÝM SÁČKEM S POUŽITÍM 1,5 LITRU VODY JAKO DODATEČNÉHO VODNÍHO FILTRU

Po provedení stejných úkonů jako v případě **A** postupujte následovně:



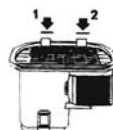
- Uvolněte čep na dně korpusu filtru (1). Vložte filtrační vložku (2) GORETEX (bílé barvy) a čep znovu zacvakněte.
- Naplňte přední nádobu 1,5 l vody. Hladina vody se musí pohybovat mezi značkami: **MIN** a **MAX**.

Upozornění!!! Pokud používáte papírový sáček, vždy používejte filtrační vložku GORETEX. Pokud je v přední nádobě voda, nenechávejte papírový sáček ve filtrační nádobě po ukončení vysávání.



C – SESTAVA PRO VYSÁVÁNÍ BEZ PAPIROVÉHO SÁČKU PŘÍMO DO NÁDOBY FILTRU, S POUŽITÍM FILTRAČNÍ VLOŽKY FIZELINA NEBO BEZ NÍ

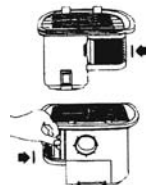
- Pokud je v nádobě filtru papírový sáček, tak jej odstraňte.
- Zkontrolujte, je li horní kryt dobře uzavřen (oba čepy 1 a 2 musejí být zacvaknuty). Kontrolu proveďte podle popisu, který je uveden na konci odstavce „**A**“.
- Uvolněte čep na dně korpusu filtru. Podle vlastního uvážení můžete nebo nemusíte použít filtrační vložku FIZELINA (černé barvy).



Filtrační vložka FIZELINA způsobuje, že prach a nečistoty, v nádobě filtru nad vložkou, zůstávají vlhké.

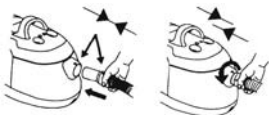
Upozornění !!! Filtrační vložku FIZELINA můžete po každém použití vyměnit za novou nebo ji můžete vyprat, vysušit a použít opakovaně.

- Zkontrolujte zda je plovák důkladně obepnut pěnovým filtrem (je připevněn 2 úchytkami).
- Zkontrolujte těsnění, které musí důkladně přilnout k nádobě.



- Vložte vodní filtr do nádoby. Postavte nádobu na podstavec.
- Zavřete horní kryt.

- Zasuňte koncovku sací hadice do otvoru v nádobě, značky ▼ na koncovce hadice a nádobě musí být proti sobě. Pak otočte koncovku hadice vlevo nebo vpravo, tak aby tyto značky byly vzájemně posunuty.

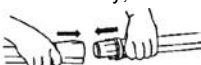


- Spojte:

a. sací trubky,

b. trubku s hadicí,

c. trubku s vybranou hubicí.



- Vložte koncovku hadičky do vývodu v podstavci vysavače.
- Zkontrolujte správné spojení hadičky s vývodkou

Upozornění !!! V případě potíží při spojování výše uvedených částí promažte kontaktní plochy vaselínou, olejem nebo vodou.

- Uchopte zástrčku a vytáhněte z vysavače přívodní kabel.

Upozornění !!! Při vytahování přívodní šňůry, pozorujte žlutou značku, která signalizuje konec šňůry. Další násilné vytahování šňůry může vést k poškození vysavače.

- Vložte zástrčku do zásuvky a stiskem vypínače zapnete vysavač.

Upozornění !!! Vysavač je vybaven plovákem, který automaticky zablokuje sání, pokud se na pěnovém filtru shromáždí příliš velké množství nečistot. Tento stav se projevuje zvýšenými otáčkami motoru.

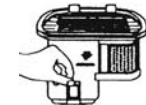


V tomto případě:

- Vypněte vysavač vypínačem a vyjměte zástrčku ze zásuvky.
- Otočte koncovku hadice tak, aby značky ▼ na hadici a nádobě byly proti sobě a vytáhněte hadici z nádoby.
- Otevřete horní kryt a vyjměte přední nádobu.



- Vyjměte z nádoby vodní filtr a stáhněte z něj pěnový filtr.
- Filtry pečlivě očistěte podle pokynů uvedených v odstavci „Ukončení práce“.



- Uvolněte čep na dně korpusu filtru a vysypte smetí.

- Pokud jste použili papírový sáček, uvolněte čepy horní desky (1) a sáček vyjměte dle postupů dříve popsaných v odstavci „A“.





- Špinavou vodu z přední nádoby vylijte a nádobu vypláchněte.
- Nalijte čistou vodu, vložte vodní filtr, na podstavec položte nádobu a zavřete horní kryt.
- Zasuňte zástrčku do zásuvky elektrické sítě, zapněte vysavač a pokračujte ve vysávání.

Upozornění !!! Plovák může zastavit sání také při prudkých trhavých pohybech, úderech nebo při přejíždění přes práh.

V tomto případě:

- je nutno vysavač na pár sekund vypnout, po chvíli vysavač zapněte a pokračujte ve vysávání.

VYSÁVÁNÍ TEKUTIN

Chcete-li vysavačem vysávat vodu, připravte ho stejným způsobem, jako pro vysávání suchých ploch s těmito rozdíly:

- Přední nádoba musí být prázdná.
- Nepoužijte žádné filtrační vložky ani papírový sáček.
- Používejte rozprašovací hubice (malou nebo velkou).

Upozornění !!! V žádném případě nezapínejte vysavač s plnou nádobou! Nenasávejte najednou velké množství tekutin, např. ponořením hadice do vody.

Pokud při vysávání překročí hladina tekutin úroveň „MAX“, plovák automaticky zastaví sání.

V takovém případě:

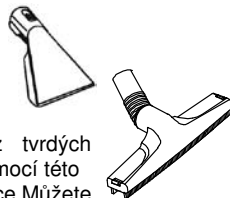
- Postupujte stejně, jako v dříve uvedeném odstavci, popisujícím zablokování sání, způsobené znečištěným pěnovým filtrem (zvýšené otáčky motoru).

ČIŠTĚNÍ NA MOKRO



Velká rozprašovací hubice – lze použít k nasávání vody nebo čištění namokro.

Malá rozprašovací hubice – lze použít k čištění namokro malých čalouněných povrchů, např.: křesel, sedaček, potahů, automobilových čalounění apod.



Shrnující hubice je určena pro vysávání vody a mokré špiny z tvrdých povrchů. Vysávání vody a mokré špiny z koberců nebo podlahových krytin pomocí této hubice může být obtížné, což závisí na délce vlasů koberce. Můžete pak použít malou hubici nebo kartáčovou hubici.



Shrnovací lišta – se nasazuje na velkou rozprašovací hubici. Je určena pro nasávání vody z tvrdých ploch, např. parket, linolea, dlaždiček atp. a čištění těchto povrchů namokro.


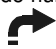


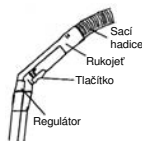
Sací trubky pro vysávání s šamponováním – vysavač je vybaven dvěma sacími trubkami spojujícími sací hadici s rozprašovací hubicí. Podle prováděné činnosti a také podle výšky uživatele můžete používat jednu nebo dvě trubky.

Sací hadice pro vysávání s šamponováním – patří do základního vybavení vysavače. Ohebnost hadice umožňuje manévrování příslušenstvím dle potřeby.

Na držadle hadice se nachází:

1. Tlačítko se dvěma funkcemi:


- Uvolnění přívodu vody do hubice - tlačítko zmáčkněte ve směru šípky .
- Uvolnění přívodu vody do hubice s aretací - tlačítko zmáčkněte a posuňte dozadu ve směru šípky .



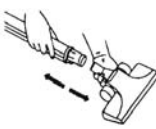
2. Otvor s regulátorem síly sání vzduchu. Tento otvor neotevírejte při nasávání vody a při praní namokro.

Příprava vysavače k čištění namokro

Před zahájením čištění na mokro vysajte pečlivě povrch určen k čištění.

- 
- Vysavač vypněte vypínačem a vyjměte zástrčku ze zásuvky.
 - Otočte koncovku hadice tak, aby značka ▼ na hadici a nádobě byly proti sobě a vytáhněte hadici z nádoby.
 - Otevřete horní kryt a vyjměte přední nádobu.
 - Vyjměte z nádoby vodní filtr .
 - Vysypte smetě z filtru nebo vyjměte papírový sáček.
- Vylijte špinavou vodu z přední nádoby a vypláchněte ji.
- Vložte do nádoby vodní filtr bez filtrační vložky a papírového sáčku.
- Postavte nádobu na podstavec a zavřete horní kryt.

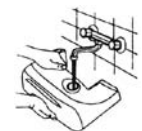


- 
- Sundejte hubici, kterou jste používali a nasadte rozprašovací hubici
 - Sejměte zadní nádobku:
 - odklopte horní kryt do svislé polohy (1),
 - nádobku nadzvedněte a vytáhněte dozadu (2).



- Vyjměte z nádoby zátku a naplňte ji odpovídající dávkou čisticího prostředku (údaje o dávkování si přečtete na etiketě čisticího prostředku):

1. Čisticí prášek: v samostatné nádobě si připravte roztok čisticího prostředku, prášek dobře rozmíchejte ve 2,5 – 3 litrech teplé vody o max. teplotě 45 °C.
2. Tekutý čisticí prostředek: odměřené množství čisticího prostředku nalijte do zadní.



- Podle typu čisticího prostředku nalijte do zadní nádoby připravený roztok nebo teplou vodu o max. teplotě 45 °C.
- Vložte zátku do otvoru v zadní nádobě.

Upozornění !!! Součástí příslušenství každého nového vysavače je pouze jeden z vyjmenovaných čisticích prostředků.

Výrobce vysavače zaručuje kvalitní výsledky čištění a správnou funkci vysavače pouze při použití čisticích prostředků doporučených ZELMER S.A. a při správném dávkování těchto prostředků. Seznam doporučených prostředků::

- Čisticí prášek „DYWANOPUC“ firmy OKTIMA, Polsko.
 - Tekutý čisticí prostředek „CARPEX“ firmy ASTRA POLLENA, Polsko.
 - Tekutý čisticí prostředek „FOUNTAINHEAD“ firmy Butcher’s, USA.
- Vložte nádobku na původní místo a zatlačte ji dolů tak, aby dosedla pevně na korpus vysavače.
- Sklopte a uzavřete horní kryt.



ČIŠTĚNÍ KOBERCŮ

Před zahájením čištění koberce na mokro prověřte jeho barevnou stálost. Na bílý hadřík naneste malé množství čisticího prostředku (roztoku prášku nebo tekutého čisticího prostředku) a vyčistěte nejméně viditelné místo koberce. Pokud se bílý hadřík obarví, znamená to, že koberec není barevně stálý a nedoporučujeme ho šamponovat.

Pro zamezení vzniku pěny nebo při její nadměrné tvorbě během čištění koberců nebo potahů, používejte neutralizátor pěny doporučený ZELMER S.A., podle pokynů uvedených na etiketě.

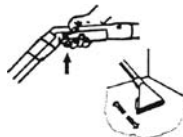
- „ANTYPIENIACZ III“ firmy OKTIMA Polsko
- „FOAM FREE“ firmy Butcher's, USA

Upozornění !!! Součástí příslušenství každého nového vysavače je pouze jeden z vyjmenovaných neutralizátorů pěny.

- Stáhněte z rozprašovací hubice shrnovací lištu.
- Zjistěte směr pohybu hubice, ve kterém koberec klade nejmenší odpor.



- Zmáčkněte tlačítko pro zapínání čerpadla a zapněte vysavač.



Upozornění!!! Čerpadlo můžete zapnout pouze v případě, že se v zadní nádobě nachází voda. Nedostatek vody se projeví hlasitým chodem čerpadla.

- Na rukojeti stiskněte tlačítko regulace přívodu vody do hubice.
- Posouvejte hubici po koberci plynulými pohyby tam a zpět.

V případě, že i po zapnutí čerpadla nedochází k rozprašování vody, zkontrolujte nasazení zadní nádoby a připojení koncovky rozprašovací hadičky v podstavci vysavače. V případě potíží se správným spojením jednotlivých částí, zvlhčete pouzdro ventilu zadní nádoby a těsnění vývodky.

- Koberec čistěte tak, aby jste během práce nebo přímo po jejím ukončení nešlapali po vyčištěné ploše.

Upozornění !!! Nerozprašujte čisticí prostředek příliš dlouho na jednom místě, aby nedošlo k zbytečnému promočení koberce.

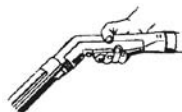
- Po vyčištění části koberce přerušete stříkání a stejnými pohyby hubice odsajte vodu z vyčištěné plochy koberce. Tento úkon opakujte, dokud z plochy koberce není dostatečně odsátá voda.
- Po ukončení stříkání vypněte čerpadlo a pro uvolnění tlaku stlačte na okamžik tlačítko regulace přívodu vody do hubice.

V případě silného znečištění nebo špatně odstranitelných skvrn, naneste na příslušné místo čisticí prostředek doporučený výrobcem vysavače, nechte několik minut působit a teprve potom vysajte.

Upozornění !!! Nedopust'te aby došlo k zbytečnému a příliš velkému promočení koberce, dlouhodobá vlhkost může koberec poškodit natrvalo (zvlnění povrchu).

ČIŠTĚNÍ HLADKÝCH POVRCHŮ

- Na rozprašovací hubici nasad'te shrnovací lištu
- Zapněte čerpadlo a vysavač (stejně jako při čištění koberců).
- Stlačte tlačítko regulace přívodu vody do hubice.



UPOZORNĚNÍ !!! V případě ucpání trysky rozprašovací hubice sejměte hubici z trubek a vyčistěte trysku (profouknutím) nebo ji vyměňte za novou.



Součástí příslušenství je sada náhradních trysek.

Výměna trysky

1. Z malé nebo velké rozprašovací hubice vyjměte trysku zároveň s gumovým těsněním o průměru 5,6 x 1, tlačte na trysku směrem dolů, podle označení na krytu hubice.
2. Novou trysku, zároveň s těsněním, navlhčete a zatlačte do otvoru hubice až zacvakne.

- Přesouvejte hubici po čištěné ploše plynulými pohyby tam a zpět.
- Po vyčištění části podlahy přerušte stříkání a vysajte čisticí roztok pomalým přitahováním hubice k sobě, dokud roztok úplně nevysajete.
- Postup opakujte, dokud nebude čištěná plocha zcela čistá a suchá.
- Po ukončení stříkání vypněte čerpadlo a pro uvolnění tlaku stlačte na okamžik tlačítko regulace přívodu vody do hubice.

Po vysávání mokrých nečistot a vysávání namokro doporučujeme před ukončením práce nasát cca 1-2 l čisté vody a chvíli nasávat vzduch, aby se propláchnla a vysušila sací hadice a sací trubky.

UKONČENÍ PRÁCE

- Vypněte vysavač a vyjměte zástrčku ze zásuvky.



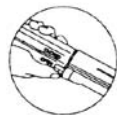
- Našlápnutím nebo stlačením tlačítka navijáku stočte přívodní kabel tak, aby se nezamotal a zástrčka nenarazila do pláště vysavače.



- Otočte koncovku hadice tak, aby značka ▼ na hadici a nádobě byly proti sobě a vytáhněte hadici z nádoby.



- Vyjměte koncovku hadičky z vývodky v podstavci vysavače.



- Zmáčknutím tlačítka rozpojte sací trubky. Stejným způsobem rozpojte hadici a hubici.

- Vyjměte z nádoby vodní filtr.



- Z vodního filtru sejměte pěnový filtr a opláchněte jej pod tekoucí vodou, přičemž tok vody by měl směřovat z vnitřní strany filtru směrem ven.



UPOZORNĚNÍ !!! Pěnový filtr neždímejte neperte ručně ani v pračce. Vyvarujte se mačkání, natahování a deformování filtru. Po vyčištění pěnový filtr rozložte nebo pověste za úchyt a usušte při pokojové teplotě. Nikdy nesaňte pěnový filtr na radiátorech, sporácích, topných tělesech atp.

- Vodu vylijte z nádoby otvorem pro hadici.
- Důkladně umyjte nádobu a vodní filtr, několikrát vyměňte vodu.
- Důkladně umyjte všechny části vysavače, které přišly při procesu čištění do kontaktu s vodou (hadice, trubky, příslušenství).



Pokud po každém čištění koberců důkladně neumyjete výše uvedené části vysavače, může se snížit filtrační schopnosti pěnového filtru a vznikne možnost bujení bakterií a roztočů.

- Důkladně osušte umyté části.

UPOZORNĚNÍ !!! Nikdy neskládejte vysavač dříve, než uschnou všechny umyté části.

- Vložte vodní filtr, umístěte nádobu na podstavci a zavřete horní kryt.

VÝMĚNA FILTRŮ

Během provozu dochází k znečištění vstupního a výstupního filtru. Pro udržení správného a bezporuchového chodu vysavače doporučujeme časté čištění vstupního filtru. V případě silného znečištění nebo poškození filtr vyměňte na nový.

Vstupní filtr

- Otevřete horní kryt do svislé polohy.
- Uchopte horní hranu mřížky filtru (z přední strany vysavače) a mírným tahem k sobě mřížku uvolněte.
- Otočte rámeček, vyjměte filtr, opláchněte jej pod tekoucí vodou, lehce vyždímejte, filtr osušte a vložte zpět nebo nahraďte novým.
- Filtr umístěte tak, aby po zavření rámečku jeho hrany těsně přilnuly k okrajům filtru.
- Zavřete mřížku filtru.



Výstupní filtr

Výstupní filtr doporučujeme měnit po cca 30 h práce (6 měsíců) nebo dřív, pokud je silně znečištěn.

- Stlačte zámek a otevřete kryt výstupního filtru.
- Vyjměte obsah:

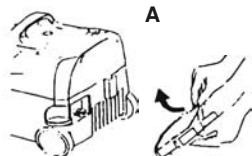


Typ 619.5*E – obr. A;

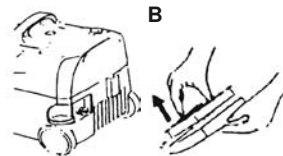
Filtr elektrostatický

Typ 619.5*S – obr. B

Kazeta s HEPA filtrem



- Důkladně umístěte nový filtr (obr. A) tak, aby po zavření kryt těsně přilnul k okrajům filtru.



Pokud se na výstupním filtru vysavače objeví voda, znamená to, že v přední nádobě se vytvořila pěna, ta prošla turbínou a srazila se v podobě kapiček vody na výstupním filtru. V tomto případě zapněte vysavač (bez přední nádoby) na několik minut a proud vzduchu vlhkost odstraní. Abyste se v budoucnu vyvrhovali tohoto jevu, přidejte do přední nádoby neutralizátor pěny, doporučovaný výrobcem vysavače ZELMER S.A.

Výstupní filtr vyměňte vždy za nový, originální, dodávaný výrobcem nebo dovozcem spotřebičů ZELMER.

EKOLOGICKY VHODNÁ LIKVIDACE

Obalový materiál jednoduše neodhoďte. Obaly a balicí prostředky elektrospotřebičů ZELMER jsou recyklovatelné, a zásadně by měly být vráceny k novému zhodnocení. Obal z kartonu lze odevzdat do sběren starého papíru. Pytlík z polyetylénu (PE, PE-HD, PE-LD) odevzdejte do sběren PE k opětovnému zužitkování.

Po ukončení životnosti elektrický spotřebič zlikvidujte prostřednictvím k tomu určených recyklačních středisek. Pokud má být spotřebič definitivně vyřazen z provozu, doporučuje se po odpojení napájecího přívodu od elektrické sítě jeho odřiznutí, přístroj tak bude nepoužitelný. Informujte se laskavě u Vaší obecní správy o recyklačním středisku, ke kterému příslušíte.



Toto elektrozařízení nepatří do komunálního odpadu. Spotřebitel přispívá na ekologickou likvidaci výrobek. Zelmer Bohemia s.r.o. je zapojena do kolektivního systému ekologické likvidace elektrozařízení u firmy Elektrowin a.s. Více na www.elektrowin.cz

Veškeré opravy svěřte odborníkům v servisních střediscích. Záruční i pozáruční opravy osobně doručené nebo zasláné poštou provádí servisní střediska ZELMER – viz. SEZNAM ZÁRUČNÍCH OPRAVEN.